

GENERALNA DYREKCJA DRÓG PUBLICZNYCH

OGÓLNE SPECYFIKACJE TECHNICZNE

**D - 05.03.18**

**REMONT CZĄSTKOWY  
NAWIERZCHNI BETONOWYCH**

Warszawa X 2001

Opracowanie wykonano na zlecenie  
Generalnej Dyrekcji Dróg Publicznych

Niniejsza ogólna specyfikacja techniczna stanowi podstawę sporządzania szczegółowej specyfikacji technicznej przy zlecaniu i realizacji robót na drogach krajowych, wojewódzkich, powiatowych i gminnych.

Jednostka autorska wydania z 1995 r.:  
OAT - Uszczelnianie i Obróbka Betonu, Sp. z o.o., Warszawa

Jednostka autorska,  
opracowanie edytorskie i rozpowszechnienie:  
Branżowy Zakład Doświadczalny Budownictwa Drogowego i Mostowego, Sp. z o.o.  
Warszawa

Konsultacje:  
Wydział Dróg Generalnej Dyrekcji Dróg Publicznych w Warszawie

Treść ogólnej specyfikacji technicznej jest aktualna na dzień 30 kwietnia 2001 r.  
Przy sporządzaniu szczegółowej specyfikacji technicznej należy uaktualnić przepisy zawarte w wykorzystywanej niniejszej ogólnej specyfikacji technicznej.

---

**SPIS TREŚCI**

<b>1. WSTĘP</b> .....	3
<b>2. MATERIAŁY</b> .....	5
<b>3. SPRZĘT</b> .....	9
<b>4. TRANSPORT</b> .....	11
<b>5. WYKONANIE ROBÓT</b> .....	12
<b>6. KONTROLA JAKOŚCI ROBÓT</b> .....	17
<b>7. OBMIAR ROBÓT</b> .....	18
<b>8. ODBIÓR ROBÓT</b> .....	18
<b>9. PODSTAWA PŁATNOŚCI</b> .....	19
<b>10. PRZEPISY ZWIĄZANE</b> .....	19

---

**NAJWAŻNIEJSZE OZNACZENIA I SKRÓTY**

OST - ogólna specyfikacja techniczna  
SST - szczegółowa specyfikacja techniczna  
GDDP - Generalna Dyrekcja Dróg Publicznych

## **1. WSTĘP**

### **1.1. Przedmiot OST**

Przedmiotem niniejszej ogólnej specyfikacji technicznej (OST) są wymagania dotyczące wykonania i odbioru robót związanych z remontem cząstkowym nawierzchni z betonu cementowego.

### **1.2. Zakres stosowania OST**

Ogólna specyfikacja techniczna (OST) stanowi podstawę opracowania szczegółowej specyfikacji technicznej (SST) stosowanej jako dokument przetargowy i kontraktowy przy zlecaniu i realizacji robót na drogach krajowych.

Zaleca się wykorzystanie OST przy zlecaniu robót na drogach wojewódzkich, powiatowych i gminnych.

### **1.3. Zakres robót objętych OST**

Ustalenia zawarte w niniejszej specyfikacji dotyczą zasad prowadzenia robót związanych z wykonaniem i odbiorem remontu cząstkowego nawierzchni z betonu cementowego, wszystkich typów i rodzajów.

### **1.4. Określenia podstawowe**

**1.4.1. Remont cząstkowy nawierzchni** - zespół zabiegów technicznych, wykonywanych na bieżąco, związanych z usuwaniem uszkodzeń nawierzchni zagrażających bezpieczeństwu ruchu, jak również zabiegi obejmujące małe powierzchnie, hamujące proces powiększania się powstałych uszkodzeń.

Pojęcie „remont cząstkowy nawierzchni” wchodzi w skład ogólnego pojęcia „utrzymanie nawierzchni”, a to z kolei jest objęte ogólniejszym pojęciem „utrzymanie dróg”.

Przyporządkowanie objawów uszkodzeń nawierzchni możliwym przyczynom uszkodzeń podano w tablicy 1.

**1.4.2. Pęknięcie płyty** - utrata ciągłości płyty betonowej wskutek wadliwego wykonania lub wystąpienia w płycie naprężeń rozciągających większych od jej granicznej wytrzymałości na rozciąganie.

**1.4.3. Włoskowate pęknięcia płyty (rysy)** - powierzchniowe drobne pęknięcia (najczęściej w postaci siatki), których głębokość nie przekracza kilkunastu milimetrów, a rozwartość pęknięć jest mniejsza od 1 mm. Najczęściej spowodowane zaniechaniem lub błędami w pielęgnacji betonu w okresie wiązania i dojrzewania betonu.

Tablica 1. Przyporządkowanie objawów uszkodzeń nawierzchni z betonu cementowego możliwym przyczynom uszkodzeń

<div> <div>Objawy uszkodzeń</div> <div>Możliwe przyczyny uszkodzeń</div> </div>		Uszkodzone wypełnienie szczelin	Pionowe ruchy płyt	Oblamania naroży płyt	Uszkodzenia krawędzi płyt	Odsunięcie się płyt	Podłużne i poprzeczne spękania	Uszkodzenia powierzchniowe	Uskoki płyt, stopnie	Zmniejszona szorstkość
w podłożu	odkształcenia	x	x	x		x	x		x	
	erozja lub zniszczenia	x	x	x			x		x	
w konstrukcji nawierzchni	grubość						x			
	wielkość płyt	x					x			
	konstrukcja szczelin	x	x						x	
	dyblowanie	x	x				x		x	
	kotwienie	x	x			x			x	
w betonie cementowym	wytrzymałość			x	x		x	x		
	kruszywo							x		x
	skład betonu				x		x	x		x
	zawartość powietrza							x		
w realizacji budowy	sposób wykonania szczelin	x	x	x	x		x			
	wykonanie nawierzchni						x	x		x
	pielęgnacja nawierzchni preparatami							x		x
	pielęgnacja innymi środkami							x		x
w eksploatacji nawierzchni	poziome ruchy płyt	x		x	x	x				
	pionowe ruchy płyt	x		x	x	x		x		
	brak pęknięć w szczelinach skurczowych						x			
	odwodnienie							x	x	
	zaniedbanie utrzymania	x	x		x				x	
	nadzwyczajne obciążenia samoch.	x		x	x		x	x		x
	silne mechaniczne działanie (np. gaśiennic)	x		x	x		x		x	
	przekroczony czas użytkowania	x	x	x	x		x	x	x	x

x - możliwa zależność

Uwaga: Uszkodzenia i możliwe przyczyny mogą występować pojedynczo, ale także w ich wzajemnej kombinacji.

Kolejność przyczyn wymieniona w tablicy nie ma żadnego wpływu na stopień ich ważności.



**1.4.4.** Uszczelnienie spękań - sposób naprawy nawierzchni betonowej polegający na przywróceniu szczelności powierzchni płyty wzdłuż linii utworzonej przez pęknięcie.

**1.4.5.** Zalewa uszczelniająca - specjalny materiał bitumiczny, stosowany „na gorąco” lub materiał z mas stosowanych „na zimno”, do uszczelniania pęknięć i wypełniania (wyciętych) szczelin, który po wypełnieniu zachowuje pełną szczelność i elastyczność oraz nie ulega oderwaniu od ścianek płyty lub rozerwaniu w najniższych temperaturach osiąganych przez nawierzchnię betonową w okresie zimowym.

**1.4.6.** Gruntownik (primer) - roztwór gruntujący, składający się ze specjalnych substancji nanoszonych na boczne ścianki szczeliny (pęknięcia) w celu zwiększenia przyczepności zalewy do tych ścianek.

**1.4.7.** Cięcie i frezowanie pęknięć - poszerzanie istniejących pęknięć w płytach betonowych specjalną frezarką palcową lub częścią, przecięcie i poszerzenie pęknięcia diamentowymi tarczami tnącymi w celu uzyskania w górnej części pęknięcia rowku o pionowych ściankach, o przekroju zbliżonym do prostokątnego, o odpowiedniej szerokości i głębokości.

**1.4.8.** Sznur uszczelniający (kord) - wkładka ze spienionego materiału syntetycznego o walcowatym kształcie. Sznur jest materiałem podpierającym ułożoną zalewę i zabezpiecza przed głębszym wnikaniem zalewy w trakcie wypełniania nią szczeliny i eliminuje trójpłaszczyznową przyczepność zalewy. Może stanowić również dodatkowe zabezpieczenie szczeliny przed wnikaniem wody i zanieczyszczeń wgłąb szczeliny, jeśli uszczelnienie zalewą zostanie uszkodzone.

**1.4.9.** Pozostałe określenia podstawowe są zgodne z obowiązującymi, odpowiednimi polskimi normami i z definicjami podanymi w OST D-M-00.00.00 „Wymagania ogólne” pkt 1.4.

## **1.5. Ogólne wymagania dotyczące robót**

Ogólne wymagania dotyczące robót podano w OST D-M-00.00.00 „Wymagania ogólne” pkt 1.5.

## **2. MATERIAŁY**

### **2.1. Ogólne wymagania dotyczące materiałów**

Ogólne wymagania dotyczące materiałów, ich pozyskiwania i składowania, podano w OST D-M-00.00.00 „Wymagania ogólne” pkt 2.

### **2.2. Rodzaje materiałów do wykonywania remontów cząstkowych nawierzchni betonowych**

Technologie usuwania uszkodzeń nawierzchni i materiały użyte do tego celu powinny być dostosowane do rodzaju i wielkości uszkodzenia.

Głębokie uszkodzenia nawierzchniowych płyt betonowych (np. przy wystąpieniu dużej liczby spękań w narożach płyt i tworzeniu się wybojów) należy naprawiać:

- betonem cementowym,
- mieszankami mineralno-bitumicznymi wytwarzanymi i wbudowywanymi na gorąco (typu betonu asfaltowego lub asfaltu lanego),
- mieszankami mineralno-bitumicznymi wytwarzanymi i wbudowywanymi na zimno (o długim okresie składowania).

Niewielkie wykruszenia krawędzi płyt i powierzchniowe płytkie uszkodzenia powinny być naprawiane zaprawami cementowymi z dodatkiem polimerów.

Nieszczelne wypełnienia szczelin skurczowych i rozszerzania powinny być usunięte i ponownie wypełnione odpowiednią zalewą „na gorąco” lub „na zimno”.

W ramach remontu cząstkowego nawierzchni betonowych powinny być również wykonywane niewielkie roboty związane z poprawą odpływu wody powierzchniowej oraz z przykrawędziowym uszczelnieniem płyt na styku ze środkowym pasem dzielącym oraz z poboczem. Roboty te mają duże znaczenie dla zmniejszenia negatywnego wpływu wody na warunki podparcia płyt przy krawędziach jezdni.

Płaszczyzny nawierzchni betonowych, z których zbyt powoli spływa woda opadowa (z pochyleniem poprzecznym poniżej 3 promili) powinny być poddane rowkowaniu, by wyeliminować zjawisko ślizgu wodnego (aquaplaningu), jeśli prędkość ruchu jest większa od 60 km/h. Rowki powinny mieć szerokość 8 mm i głębokość 5 mm i powinny być wykonane co 25 lub 50 mm.

### 2.3. Beton cementowy

Do naprawy głębokich uszkodzeń nawierzchniowych płyt betonowych, które zagrażają bezpieczeństwu ruchu na drodze, można użyć betonu z dodatkami sprawdzonych preparatów uplastyczniających i przyspieszających wiązanie cementu oraz poprawiających własności fizykomechaniczne stwardniałego betonu.

Skład mieszanki betonowej powinien być w miarę możliwości zbliżony do składu betonu w istniejących płytach.

Wymagania dla betonu do wypełniania głębokich ubytków (powyżej 5 cm) w płytach nawierzchni betonowej, są następujące:

- nasiąkliwość, wg PN-B-06250 [1], nie większa od 4,5%,
- przepuszczalność wody, wg PN-B-06250 [1] - stopień wodoszczelności co najmniej H8,
- odporność na działanie mrozu, wg PN-B-06250 [1] - co najmniej F150,
- klasa betonu, co najmniej B35.

Skład betonu cementowego powinien być zaprojektowany z odpowiednich materiałów, a jego wytwarzanie, transport, wbudowanie powinno być zgodne z „Wymaganiami i zaleceniami dotyczącymi wykonywania betonów do konstrukcji mostowych” [3].

### 2.4. Beton asfaltowy

Do wypełniania głębokich uszkodzeń nawierzchniowych płyt betonowych można zastosować beton asfaltowy wytwarzany wg OST D-05.03.05 „Nawierzchnia z betonu asfaltowego” (dla warstwy ścieralnej) o uziarnieniu dostosowanym do głębokości uszkodzenia (po jego oczyszczeniu z luźnych kawałków betonu i usunięciu zdegradowanej

warstwy betonu), przy czym największe ziarna w mieszance betonu asfaltowego powinny się mieścić w przedziale od 1/3 do 1/4 głębokości uszkodzenia do 80 mm. Przy głębszych uszkodzeniach należy zastosować odpowiednio dwie lub trzy warstwy betonu asfaltowego wbudowane oddzielnie o dobranym uziarnieniu i właściwościach fizyko-mechanicznych jak dla ruchu KR4 + KR5, przy zastosowaniu jako lepiszcza asfaltu D-50 lub D-70.

## 2.5. Asfalt lany

Do szybkiego wypełnienia powierzchniowych uszkodzeń nawierzchniowych płyt betonowych, szczególnie w mniej korzystnych warunkach atmosferycznych niż są wymagane dla wbudowania betonu asfaltowego, można zastosować asfalt lany wytwarzany i wbudowywany wg OST D-05.03.07 „Nawierzchnia z asfaltu lanego”.

Składniki mieszanki mineralnej dla asfaltu lanego powinny być tak dobrane, aby:

- wymiar największego ziarna w mieszance nie był większy od 1/3 głębokości wypełnianego ubytku w płycie betonowej (przy ubytkach do ok. 4 cm),
- mieszanka mineralna miała uziarnienie równomiernie stopniowane, a krzywa uziarnienia mieszanki mineralnej mieściła się w granicach krzywych dobrego uziarnienia wg PN-S-96025 [2].

Próbki laboratoryjne wykonane z asfaltu lanego lub wycięte z nawierzchni (po naprawie ubytku) powinny wykazywać następujące właściwości:

- |   |             |
|---|-------------|
| a) penetracja trzpieniem o powierzchni 5 cm <sup>2</sup> w temperaturze 40°C po 30 minutach, mm, nie więcej niż | 5           |
| b) przyrost penetracji po następnych 30 minutach, mm, nie więcej niż  | 0,6         |
| c) rozmieszczenie ziaren kruszywa w przełomie gotowej warstwy   | równomierne |

## 2.6. Mieszanki mineralno-asfaltowe na zimno

Dla krótkotrwałego wypełnienia głębokich uszkodzeń nawierzchniowych płyt betonowych mogą być zastosowane mieszanki mineralno-asfaltowe wytwarzane i wbudowywane na zimno, zgodnie z OST D-05.03.06 „Nawierzchnia z mieszanek mineralno-asfaltowych wytwarzanych i wbudowywanych na zimno”. Mieszanka mineralno-asfaltowa na zimno powinna spełniać następujące wymagania, wg metody Marshalla:

- stabilność, nie mniej niż 100 daN,
- odkształcenie, nie więcej niż 5 mm.

Zastosowanie tych mieszanek jest uzasadnione, gdy nie można zastosować betonu cementowego, betonu asfaltowego lub asfaltu lanego.

## 2.7. Zalewa uszczelniająca

Przy wymianie wypełnienia szczelin należy zastosować odpowiednie zalewy uszczelniające o właściwościach zgodnych z OST D-06.03.16 „Naprawa (przez uszczelnienie) podłużnych i poprzecznych spękań nawierzchni betonowych”.



## 2.8. Gruntownik

Gruntownik, zwiększający przyczepność zalewy do ścianek szczeliny, należy stosować w przypadkach zalecanych przez producenta zalewy.

Gruntownik powinien odpowiadać wymaganiom określonym w OST D-05.03.16 „Naprawa (przez uszczelnienie) podłużnych i poprzecznych spękań nawierzchni betonowych”.

## 2.9. Sznur uszczelniający (kord)

Sznur uszczelniający szczelinę należy stosować w przypadkach przewidzianych w dokumentacji projektowej lub na wniosek Wykonawcy zaakceptowany przez Inżyniera.

Sznur uszczelniający powinien odpowiadać wymaganiom określonym w OST D-05.03.16 „Naprawa (przez uszczelnienie) podłużnych i poprzecznych spękań nawierzchni betonowych”.

## 2.10. Zaprawa cementowa modyfikowana polimerami

Do wypełnienia (naprawy) niewielkich powierzchniowych ubytków płyt ( $< 0,5 \text{ m}^2$ ) oraz naprawy uszkodzonych krawędzi nawierzchniowych płyt betonowych można stosować gotowe zaprawy cementowe, które są mieszankami cementów portlandzkich, starannie dobranego kruszywa oraz dodatków modyfikujących, głównie polimerowych. W skład zaprawy może również wchodzić dodatek zbrojenia rozproszonego z włókien szklanych lub syntetycznych.

Gotowe zaprawy cementowe modyfikowane polimerami mogą zawierać kruszywo o uziarnieniu od 0 do 1 mm, od 0 do 2 mm, od 0 do 4 mm lub od 0 do 8 mm. Największy wymiar kruszywa dobierany jest w zależności od głębokości uszkodzenia.

Zaprawą z kruszywem o uziarnieniu od 0 do 4 mm można jednorazowo ułożyć warstwę o grubości od 3d do 8d. Można stosować zaprawę od 0 do 1 mm i w zależności od wielkości (głębokości) uszkodzenia dodawać do niej grubsze kruszywo o uziarnieniu powyżej 2 mm w ilości 1:2 w stosunku do masy suchej zaprawy. Górny wymiar ziaren dodawanego kruszywa powinien być mniejszy od 1/3 grubości układanej warstwy. Do warstwy wierzchniej należy użyć zaprawy drobnoziarnistej.

Zaprawa powinna posiadać aprobatę techniczną wydaną przez uprawnioną jednostkę.

Dla zapewnienia dobrego powiązania zaprawy z betonem płyt istniejących należy stosować się do zaleceń producenta zapraw, dotyczących:

- technologii przygotowania naprawianej powierzchni betonu,
- zastosowania odpowiedniej warstwy szepnej (kontaktowej).

Warstwa szepna może być wykonana z drobnoziarnistej zaprawy cementowej modyfikowanej emulsją akrylową (wg zaleceń producenta) lub ze specjalnych preparatów dostarczonych przez producentów zapraw.

Ze względu na często występującą konieczność szybkiego oddania naprawianej nawierzchni do ruchu, zastosowana zaprawa powinna wykazywać się krótkim czasem wiązania:

- początek wiązania w okresie 15 minut,

- koniec wiązania w okresie 30 minut.  
Stwardniała zaprawa powinna wykazywać się następującymi właściwościami:
- wytrzymałość na ściskanie po:
  - 2 godzinach, co najmniej 10 MPa,
  - 24 godzinach, co najmniej 25 MPa,
  - 28 dniach, co najmniej 50 MPa,
- wytrzymałość na zginanie po 28 dniach, co najmniej 8 MPa.

Wolniej wiążące zaprawy mogą być zastosowane za zgodą Inżyniera, lecz normowa wytrzymałość zapraw po 28 dniach powinna spełniać wymagania jw., natomiast wytrzymałość na ściskanie po 48 godzinach dla tych zapraw nie powinna być mniejsza od 20 MPa.

Zaprawa powinna być pakowana w szczelne worki lub pojemniki (hoboki) o masie 10 lub 25 kg.

Zaprawę należy składować w warunkach zabezpieczających ją przed zanieczyszczeniem.

### 2.11. Pielęgnacyjne preparaty powłokotwórcze

Do pielęgnacji świeżego betonu lub zaprawy cementowej wbudowanej w nawierzchnię powinny być użyte odpowiednie środki zapobiegające przesuszeniu przypowierzchniowej warstwy betonu lub zaprawy cementowej.

Można użyć do tego celu grubych ( $\geq 4$  mm) mat włókniny utrzymywanej w stanie wilgotnym przez okresowe polewanie ich wodą lub natryskać na świeży beton odpowiedni preparat powłokotwórczy, posiadający aprobatę techniczną, wydaną przez uprawnioną jednostkę.

## 3. SPRZĘT

### 3.1. Ogólne wymagania dotyczące sprzętu

Ogólne wymagania dotyczące sprzętu podano w OST D-M-00.00.00 „Wymagania ogólne” pkt 3.

### 3.2. Maszyny do przygotowania powierzchni betonu przed naprawą

Naprawiana powierzchnia betonu musi być oczyszczona z luźno związanych z podłożem fragmentów betonu, pyłu i innych zanieczyszczeń, pozostałości środków adhezyjnych, mleczka cementowego, a zanieczyszczenia smarami, olejem napędowym lub lepiszczem bitumicznym muszą być całkowicie usunięte. Wytrzymałość podłoża na odrywanie po oczyszczeniu powinna być nie mniejsza od 1,5 MPa.

W zależności od potrzeb Wykonawca powinien wykazać się możliwością korzystania ze sprzętu do przygotowania betonu do naprawy, takiego jak:

- przecinarki betonu z diamentowymi tarczami tnącymi, o mocy co najmniej 20 kW, do przycięcia krawędzi naprawianych powierzchni płyt pod kątem prostym na głębokość co najmniej 10 mm,



- urządzenia do śrutowania lub piaskowania uszkodzonych powierzchni z łuszczącego się betonu i zanieczyszczeń,
- urządzenia do czyszczenia uszkodzonych powierzchni strumieniem wody pod ciśnieniem 40 MPa,
- mechaniczne szczotki z pochłaniaczami do czyszczenia powierzchni,
- sprężarki powietrza o wydajności od 3 do 5 m<sup>3</sup>/min przy ciśnieniu od 0,3 do 0,8 MPa zaopatrzone w sprawne odolejające sprężone powietrze,
- szczotki mechaniczne o mocy co najmniej 10 kW z wirującymi dyskami z drutów stalowych. Średnica dysków z drutów stalowych wirujących z prędkością 3000 obr./min nie powinna być mniejsza od 200 mm.

### 3.3. Maszyny do przecinania płyt betonowych i wykonywania w nich rowków

Do przecinania uszkodzonych płyt betonowych w celu wymiany ich fragmentów bądź całych płyt, Wykonawca powinien dysponować na budowie przecinarkami do betonu o mocy co najmniej 25 kW z diamentowymi tarczami tnącymi o średnicach umożliwiających przecięcie płyty na pełną grubość. Przecinarki te będą również stosowane do wykonywania rowków niezbędnych do uszczelnienia spękań nawierzchni betonowych wg OST D-05.03.16 „Naprawa (przez uszczelnienie) podłużnych i poprzecznych spękań nawierzchni betonowych”. Do wykonywania rowków przy uszczelnianiu spękań nawierzchni betonowych mogą być zastosowane frezarki z palcowymi frezami udarowo-obrotowymi.

### 3.4. Sprzęt do mieszania zapraw cementowych modyfikowanych polimerami

Do mieszania zapraw należy zastosować spiralne mieszanio (nie aluminiowe!) napędzane wiertarką o liczbie obrotów na minutę wynoszącej od 250 do 500.

### 3.5. Sprzęt do wbudowywania nawierzchniowego betonu cementowego

W zależności od potrzeb, wynikających z zakresu wykonywanych napraw, Wykonawca zapewni następujący sprzęt do wykonania robót:

- wibratory listwowe lub buławowe o częstotliwości i energii wibrowania dostosowanej do konsystencji wbudowywanego betonu,
- łaty profilowe, szczotki do teksturowania itp.,
- urządzenie do natrysku pielęgnacyjnych preparatów powłokowych.

### 3.6. Sprzęt do wbudowywania betonu asfaltowego na gorąco i mieszanek mineralno-asfaltowych na zimno

W zależności od potrzeb, wynikających z zakresu wykonanych napraw, Wykonawca zapewni następujący sprzęt do wykonania robót:

- rozkładarki do betonu asfaltowego (przy większym zakresie robót) lub skrzynie bez dna przesuwane mechanicznie na płozach regulujących grubość rozkładanej warstwy mieszanki mineralno-asfaltowej,
- walce stalowe wibracyjne (przy większym zakresie robót) lub zagęszczarki płytowe.

Przy bardzo małym zakresie robót dopuszcza się rozkładanie mieszanek ręcznie przy użyciu łopat i listew profilowych.

### **3.7. Sprzęt do wbudowywania asfaltu lanego**

Do wbudowywania asfaltu lanego należy zastosować sprzęt wymieniony w OST D-05.03.07 „Nawierzchnia z asfaltu lanego”.

### **3.8. Sprzęt do wbudowywania zalewy w spękania**

Do wbudowywania zalewy w spękania należy zastosować sprzęt zgodny z OST D-05.03.16 „Naprawa (przez uszczelnienie) podłużnych i poprzecznych spękań nawierzchni betonowych”.

### **3.9. Sprzęt do wbudowywania zapraw cementowych modyfikowanych polimerami**

Wykonawca powinien zapewnić następujący sprzęt do wbudowywania zapraw cementowych modyfikowanych polimerami:

- sztywne pędzle do wcierania warstwy szepnej w naprawiane podłoże betonowe,
- kielnie, szpachle i pace murarskie do nanoszenia i zagęszczania zaprawy na zagruntowane (naprawiane) podłoże betonowe,
- listwy (z drewna impregnowanego), wkładki do formowania szczelin skurczowych i rozszerzania (np. ze styropianu) oraz przymiary liniowe, poziomnice i łąty profilowe,
- szczotki do teksturowania (uszorstniania) powierzchni naprawianych płyt,
- spryskiwacze do nanoszenia pielęgnacyjnych preparatów powłokowych.

### **3.10. Sprzęt do ścinania (sfrezowania) nierówności betonu (uskoków płyt)**

W zależności od zakresu robót i potrzeb Wykonawca powinien zapewnić sprzęt do ścinania nierówności betonu:

- samojezdne urządzenie z szybko wirującymi wałami zaopatrzonymi w elastycznie zamocowane elementy udarowe,
- samojezdne urządzenie z szybko wirującym wałem zaopatrzonym we frezy z węglików spiekanych,
- samojezdne urządzenie z wirującym wałem zaopatrzonym w diamentowe tarcze tnące ustawione jedna obok drugiej z zachowaniem odstępu od 1 do 3 mm.

Każde z ww. urządzeń powinno pracować „na mokro” (z zastosowaniem natrysku wody).

## **4. TRANSPORT**

### **4.1. Ogólne wymagania dotyczące transportu**

Ogólne wymagania dotyczące transportu podano w OST D-M-00.00.00 „Wymagania ogólne” pkt 4.

#### **4.2. Transport mieszanek mineralno-asfaltowych „na gorąco”**

Mieszanekę betonu asfaltowego należy transportować zgodnie z wymaganiami podanymi w OST D-05.03.05 „Nawierzchnia z betonu asfaltowego”.

Przy naprawie niewielkich powierzchni, należy transportować gorącą mieszanekę mineralno-asfaltową w pojemnikach izolowanych cieplnie (np. w drewnianych, zamkniętych skrzyniach).

#### **4.3. Transport mieszanek mineralno-asfaltowych „na zimno”**

Mieszanki mineralno-asfaltowe na zimno powinny być transportowane zgodnie z OST D-05.03.06 „Nawierzchnie z mieszanek mineralno-asfaltowych wytwarzanych i wbudowywanych „na zimno”.

#### **4.4. Transport betonu cementowego**

Świeży beton powinien być transportowany do miejsca wbudowania zgodnie z PN-B-06250 [1].

#### **4.5. Transport składników zapraw cementowych**

Transport składników zapraw cementowych modyfikowanych polimerami oraz składniki płynne powinny być transportowane w oryginalnych opakowaniach producenta, samochodami dostawczymi lub skrzyniowymi (z oponczami). Woda powinna być transportowana w czystych pojemnikach lub cysternach.

#### **4.6. Transport zalewy i materiałów do wypełnienia spękań**

Zalewa i materiały do wypełnienia spękań powinny być transportowane zgodnie z OST D-05.03.16 „Naprawa (przez uszczelnienie) podłużnych i poprzecznych spękań nawierzchni betonowych”.

#### **4.7. Transport asfaltu lanego**

Asfalt lany powinien być transportowany zgodnie z OST D-05.03.07 „Nawierzchnia z asfaltu lanego”.

### **5. WYKONANIE ROBÓT**

#### **5.1. Ogólne zasady wykonania robót**

Ogólne zasady wykonania robót podano w OST D-M-00.00.00 „Wymagania ogólne” pkt 5.

#### **5.2. Wymiana wypełnienia szczelin**

Uszkodzone wypełnienie szczelin powinno być usunięte bez naruszenia krawędzi płyt. Po usunięciu istniejącego wypełnienia należy oczyścić szczeliny mechanicznymi szczotkami z wirującymi dyskami z drutów stalowych. Ewentualne uszkodzenia krawędzi płyt należy naprawić zaprawą cementową modyfikowaną polimerami wg pktu 5.4. Po całkowitym związaniu zaprawy należy ponownie oczyścić szczeliny mechaniczną szczotką



i wypełnić je zalewą zgodnie z punktem 5 OST D-05.03.16 „Naprawa (przez uszczelnienie) podłużnych i poprzecznych spękań nawierzchni betonowych”.

### 5.3. Uszczelnienie spękań

Uszczelnienie spękań należy wykonać zgodnie z punktem 5 OST D-05.03.16 „Naprawa (przez uszczelnienie) podłużnych i poprzecznych spękań nawierzchni betonowych”.

### 5.4. Naprawa uszkodzonych krawędzi i powierzchniowych uszkodzeń płyt

Obłamane krawędzie płyt betonowych, szczególnie przy szczelinach skurczowych i rozszerzania, na głębokość większą od 5 mm powinny być naprawione zaprawą cementową modyfikowaną polimerami.

#### 5.4.1. Roboty przygotowawcze

Trwałość naprawianych krawędzi płyt zależy w dużym stopniu od jakości przygotowania podłoża, które przed ułożeniem warstwy szepnej musi być dokładnie oczyszczone ze zniszczonych fragmentów betonu i innych zanieczyszczeń mechanicznych i chemicznych, sprzętem wymienionym w punkcie 3.2. Przy małym zakresie robót można dopuścić ręczne odkuwanie (groszkowanie) powierzchni betonu, aż do uzyskania podłoża o dobrej wytrzymałości i czystości chemicznej.

W celu osiągnięcia wysokich parametrów wytrzymałościowych konieczne jest przycięcie krawędzi powierzchni betonu przy naprawianej krawędzi na głębokość co najmniej 3 mm i usunięcie resztek betonu od strony obłamanej krawędzi.

Po oczyszczeniu tak przygotowanych krawędzi należy je nasączyć wodą i przez 24 godziny utrzymać fragmenty płyt w stanie nawilgoconym.

#### 5.4.2. Wykonanie naprawy

Po 24 godzinach nawilżania betonu należy przystąpić do naprawy obłamanych krawędzi płyt. W pierwszej kolejności należy zamocować w szczelinach (na całą głębokość szczeliny) wkładki z mocnego styropianu o szerokości równej rozwarości szczeliny i wysokości równej głębokości szczeliny. Warstwę szepną należy wetrzeć sztywnym pędzlem w wilgotną (lecz nie mokrą!) powierzchnię naprawianego betonu, a następnie przy pomocy kielni, szpachli i pac murarskich nanieść wymieszaną zaprawę cementową o konsystencji gęstoplastycznej i zagęścić ją szpachlą i pacą murarską oraz wyrównać do powierzchni naprawianej płyty. Sztywnym pędzlem należy nadać powierzchni wyrównanej zaprawy fakturę zbliżoną do istniejącej nawierzchni betonowej, po czym zabezpieczyć naprawiany fragment płyty przed nadmiernym wysychaniem, zgodnie ze wskazówkami producenta zaprawy. Po uzyskaniu właściwej wytrzymałości zaprawy wkładkę styropianową należy usunąć szczotką mechaniczną z wirującym dyskiem z drutów stalowych i wypełnić zalewą bitumiczną.

Uszkodzenia powierzchniowe płyt mogą być w analogiczny sposób naprawione zaprawą cementową modyfikowaną polimerami.

Temperatura naprawianego betonu nie powinna być niższa od +5°C i nie wyższa od 35°C.

Przy temperaturze wyższej od  $+20^{\circ}\text{C}$  należy uwzględnić fakt przyspieszenia procesu wiązania zaprawy, gdyż wszystkie czynności związane z wbudowywaniem zaprawy powinny być zakończone przed rozpoczęciem procesu wiązania zaprawy.

Jeśli uszkodzenia powierzchniowe nie mogą być szybko naprawione zaprawami cementowymi (lub betonem) modyfikowanymi polimerami, z powodu niekorzystnych warunków atmosferycznych (np. zbyt niska lub zbyt wysoka temperatura), to uszkodzenia te należy naprawić mieszankami mineralno-asfaltowymi (korzystnie z asfaltem modyfikowanym polimerami) z zachowaniem warunków wbudowywania tych mieszanek podanych w OST D-05.03.05 „Nawierzchnia z betonu asfaltowego”.

Mieszankami mineralno-asfaltowymi „na gorąco” należy również uszczelnić boczne krawędzie płyt wystające ponad poziom pobocza.

### 5.5. Usuwanie uskoków (stopni) płyt

Powstałe podłużne i poprzeczne uskoki (stopnie) płyt większe od 8 mm powinny być usunięte przez ich ścięcie urządzeniami wymienionymi w p. 3.10. Powstający w trakcie ścinania (frezowania) szlam oraz ścinane cząstki betonu nie mogą przedostawać się do urządzeń w głębokiego odwodnienia nawierzchni i korpusu drogowego, gdyż mogłyby doprowadzić do niedrożności tych urządzeń.

Uskoki (stopnie) płyt mogą być również prowizorycznie wyrównane przez nałożenie warstw (w formie odpowiednich klinów) z mieszanek mineralno-asfaltowych „na gorąco” (beton asfaltowy lub asfalt lany) o uziarnieniu odpowiednio dostosowanym do wielkości uskoków. Korzystnie jest, aby do wytwarzania tych mieszanek został użyty asfalt modyfikowany polimerami.

### 5.6. Wymiana części lub całych płyt

#### 5.6.1. Zasady ogólne

Jeśli powstałe spękania prowadzą do szybkiego zniszczenia fragmentów lub całych płyt betonowych i zagraża to bezpieczeństwu ruchu drogowego, to należy je wymienić bądź zastąpić (tymczasowo) przez wbudowanie warstwowo mieszanek mineralno-asfaltowych „na gorąco”, do poziomu sąsiednich nieuszkodzonych płyt betonowych.

Wymiana części płyt wchodzi w rachubę przy spękaniach 1-6 wg rysunku 1, a wymiana całych płyt przy spękaniach 7 i 8.

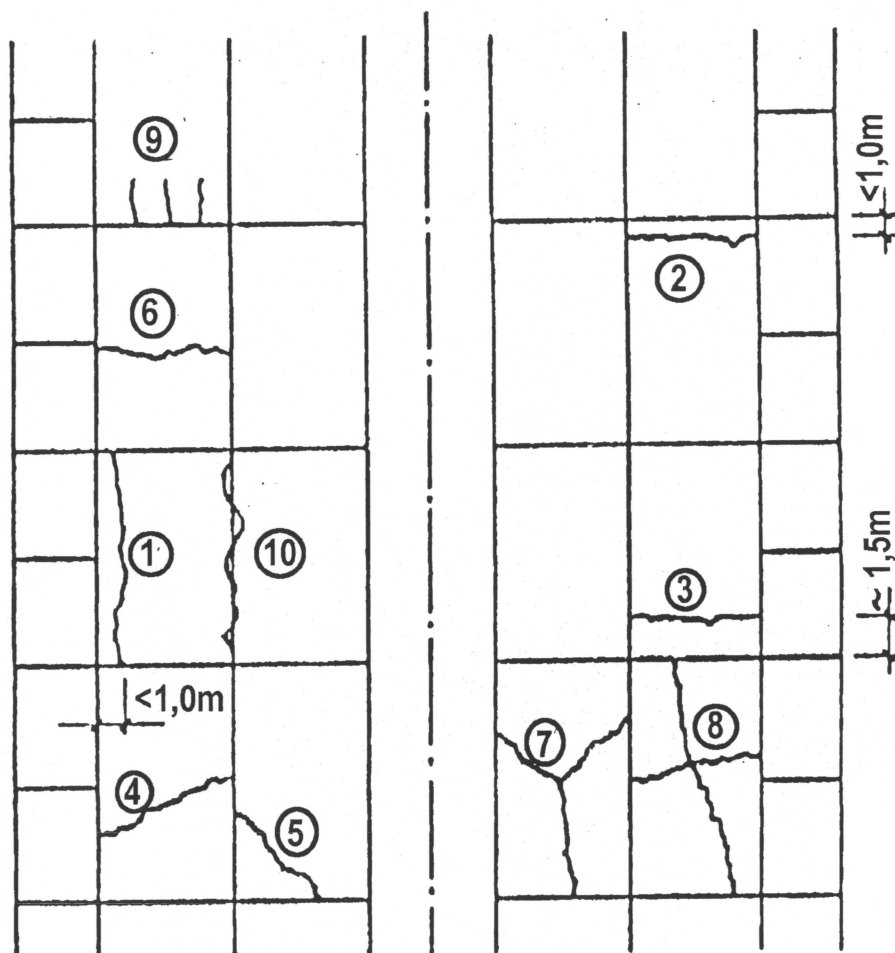
Wymienione płyty (ich części) powinny być takiej samej grubości jak płyty sąsiednie, zaś krawędzie wymienionych części płyt powinny być równoległe do szczelin podłużnych (lub poprzecznych) na całej długości (szerokości) płyt.

Szerokość wbudowanych nowych fragmentów (części) płyt powinna być większa od 1 metra. Przy odnawianiu (wymianie) płyt albo części płyt, których długość jest większa od 6 metrów, celowe jest zastosowanie dodatkowych szczelin poprzecznych.

Wymienione płyty (ich części) powinny być wykonane z betonu o podobnych właściwościach jak w sąsiednich (istniejących) płytach.

Zaleca się wykonywanie nowych płyt (części płyt) w temperaturach od 10 do  $20^{\circ}\text{C}$ , by zmniejszyć ryzyko zwiększonego rozwarcia się szczelin skurczowych, przy betonowaniu w wyższych temperaturach.





Rys. 1. Typowe przypadki spękań nawierzchni z betonu cementowego

1-podłużne w odległości do 1 m od krawędzi płyty, 2-poprzeczne w odległości do 1 m od krawędzi płyty, 3- poprzeczne w odległości ok. 1,5 m od krawędzi płyty, 4-ukośne w środku płyty, 5-ukośne w rogu płyty, 6-poprzeczne w środku płyty, 7-rozchodzące się w środku płyty, 8-krzyżowe w środku płyty, 9-przykrawędziowe krótkie, 10-podłużne wzdłuż krawędzi płyty

Przy wymianie części płyt lub całych płyt betonowych na konstrukcję nawierzchni z warstw mineralno-asfaltowych, szczególnie jeśli przylegają one do szczeliny rozszerzania, należy się liczyć ze stosunkowo szybkim powiększaniem się rozwarcia sąsiednich szczelin skurczowych i możliwym dogęszczaniem się warstw asfaltowych.

Jeśli oprócz tego tą techniką (warstwami z mieszanek mineralno-asfaltowych) będzie wykonana wymiana płyt (części płyt) nie na całej szerokości jezdni ale tylko na pojedynczych pasach ruchu, to w okresach długotrwałych upałów może dojść do zniszczenia sąsiednich płyt betonowych, na skutek przekroczenia przez ściskające naprężenia podłużne (wywołane termiczną rozszerzalnością betonu) wytrzymałości betonu w płytach. Dlatego technika zastępowania płyt betonowych (części) konstrukcji z warstwami z mieszanek mineralno-asfaltowych może być traktowana jedynie jako zabieg doraźny i przed wystąpieniem następnego okresu upałów należy wymienić te konstrukcje na płyty z betonu cementowego.

#### 5.6.2. Roboty przygotowawcze

Przed usunięciem uszkodzonych płyt lub ich części należy sprawdzić, czy sąsiednie płyty są dobrze ustabilizowane i czy ich powierzchnie mogą być płaszczyznami odniesienia przy wbudowywaniu nowych płyt. Jeżeli zostanie stwierdzone, że sąsiednie płyty klawiszują lub uległy przemieszczeniom, przed wymianą uszkodzonych płyt należy podnieść płyty do właściwego położenia i ustabilizować je metodą iniekcji szybkowiązającą zaprawą cementowo-piaskową. Ponieważ zabieg ten przekracza zakres remontu cząstkowego, więc do czasu właściwej naprawy należy podjąć decyzję tymczasowej naprawy uszkodzenia przy użyciu mieszanek mineralno-asfaltowych, w tym na przykład przez ułożenie uszczelniająco-wzmacniającej nakładki z mieszanki mineralno-asfaltowej „na gorąco”.

Przy wymianie płyt (ich części) należy tak je usuwać, by nie było możliwe uszkodzenie betonu sąsiednich płyt, zmiana układu i kierunku istniejących dybli i kotew oraz uszkodzenie podłoża (podbudowy). Podstawową techniką usuwania uszkodzonych płyt (ich części) powinno być ich pocięcie diamentowymi tarczami tnącymi i wyjęcie pociętych (na pełną grubość) fragmentów płyt bez ich rozbijania na miejscu. Pocięte płaszczyzny fragmentów płyt pozostających w nawierzchni betonowej powinny być pokryte powłoką antyadhezyjną, chyba że przewidziano silne związanie dobetonowanego fragmentu (części) płyty do pozostawionej części płyty.

Jeśli przewidziano silne związanie dobetonowanego (nowego) fragmentu płyty do pozostawionej części płyty, to nie należy wykonywać cięcia (rozdzielającego) na pełną grubość lecz jedynie na 1/4 grubości płyty betonowej, by po odłamaniu usuwanego fragmentu płyty powstała możliwie pionowa lecz chropowata powierzchnia kontaktowa umożliwiającą związanie nowego betonu ze starym. Przecięta płaszczyzna powinna być uszorstniona i oczyszczona przed nałożeniem warstwy szepnej (wg pktu 5.4.2) i dobetonowaniu nowego fragmentu części płyty.

Zalecaną metodą wyjmowania płyt jest usuwanie ich za pomocą urządzeń podnoszących, gdyż redukują do minimum uszkodzenia podłoża (podbudowy) i sąsiadujących płyt.

Jeżeli po rozebraniu uszkodzonych płyt (ich części) zostanie stwierdzone uszkodzenie podbudowy, to należy ją odbudować w ten sposób, by została zachowana

grubość warstw i rodzaj materiałów taki sam jak w podbudowie sąsiednich płyt betonowych. Ten sam warunek dotyczy również odwadniania nawierzchni.

### **5.6.3. Wbudowywanie mieszanek**

#### **5.6.3.1. Wbudowywanie betonu**

Przy wbudowywaniu i pielęgnacji betonu należy przestrzegać wymagań OST D-05.03.04 „Nawierzchnia betonowa”.

Istniejące dyble i kotwy, które nie funkcjonują prawidłowo, powinny być wymienione. Należy przyjąć jako zasadę, że odnawiane (wymienione) płyty lub ich części powinny być połączone z pozostającymi płytami przy pomocy dybli lub kotew. Jeśli do betonowania części płyty mają być silnie związane z pozostającą częścią płyty, to należy zastosować warstwę szepną wg pktu 5.4.2. Faktura górnej powierzchni nowych płyt (ich części) powinna być dostosowana do faktury istniejącej nawierzchni. Można to osiągnąć przez odpowiednie teksturowanie świeżej powierzchni betonu (szczotką).

#### **5.6.3.2. Wbudowywanie mieszanek mineralno-asfaltowych**

Przy wbudowywaniu mieszanek mineralno-asfaltowych „na gorąco” należy przestrzegać wymagań OST D-05.03.17 „Remont cząstkowy nawierzchni bitumicznych”.

## **6. KONTROLA JAKOŚCI ROBÓT**

### **6.1. Ogólne zasady kontroli jakości robót**

Ogólne zasady kontroli jakości robót podano w OST D-M-00.00.00 „Wymagania ogólne” pkt 6.

### **6.2. Badania przed przystąpieniem do robót**

Przed przystąpieniem do robót Wykonawca powinien uzyskać aprobaty techniczne na materiały oraz wymagane wyniki badań materiałów przeznaczonych do wykonania robót i przedstawić je Inżynierowi do akceptacji.

### **6.3. Badania w czasie robót**

#### **6.3.1. Badania przy wymianie wypełnienia szczelin oraz uszczelnianiu spękań**

W czasie wymiany wypełnienia szczelin oraz uszczelnianiu spękań nawierzchni betonowych Wykonawca powinien prowadzić badania zgodnie z OST D-05.03.16 „Naprawa (przez uszczelnienie) podłużnych i poprzecznych spękań nawierzchni betonowych”.

#### **6.3.2. Badania przy naprawie uszkodzonych krawędzi płyt i powierzchniowych uszkodzeń płyt**

W czasie wykonywania naprawy uszkodzonych krawędzi płyt i powierzchniowych uszkodzeń płyt, należy kontrolować:

- przygotowanie naprawianych powierzchni do nałożenia warstwy szepnej i warstwy zaprawy cementowej modyfikowanej polimerami (każde naprawiane uszkodzenie),

- równość naprawionych fragmentów płyt (każdego fragmentu),
- cechy wytrzymałościowe wbudowanej zaprawy, wykonując jedno badanie na każde rozpoczęte 1000 kg wbudowywanej (suchej) zaprawy, ale nie mniej niż jedno badanie dla odcinka drogi objętego remontem cząstkowym.

#### 6.3.3. Badania przy wbudowywaniu betonu cementowego

Przy wbudowywaniu betonu należy wykonywać badania zgodnie z OST D-05.03.04 „Nawierzchnia betonowa”.

#### 6.3.4. Badania przy wbudowywaniu mieszanek mineralno-asfaltowych

Przy wbudowywaniu mieszanek mineralno-asfaltowych należy prowadzić badania zgodnie z OST D-05.03.05 „Nawierzchnia z betonu asfaltowego”.

### 7. OBMIAR ROBÓT

#### 7.1. Ogólne zasady obmiaru robót

Ogólne zasady obmiaru robót podano w OST D-M-00.00.00 „Wymagania ogólne” pkt 7.

#### 7.2. Jednostka obmiarowa

Jednostką obmiaru robót dla:

- wymiany wypełnienia szczelin, uszczelniania spękań oraz naprawy uszkodzonych krawędzi płyt jest m (metr),
- usuwania uskoków (stopni) płyt, naprawy uszkodzeń powierzchni oraz wymiany płyt (i ich części) jest m<sup>2</sup> (metr kwadratowy).

### 8. ODBIÓR ROBÓT

#### 8.1. Ogólne zasady odbioru robót

Ogólne zasady odbioru robót podano w OST D-M-00.00.00 „Wymagania ogólne” pkt 8.

Roboty uznaje się za wykonane zgodnie z dokumentacją projektową, SST i wymaganiami Inżyniera, jeśli wszystkie pomiary i badania z zachowaniem tolerancji wg punktu 6 dały wyniki pozytywne.

#### 8.2. Odbiór robót zanikających i ulegających zakryciu

Odbiorowi robót zanikających i ulegających zakryciu podlegają:

- oczyszczenie szczelin, spoin i powierzchni uszkodzonych płyt betonowych,
- ew. wykonanie warstw szepnych na powierzchniach naprawianego betonu.



## 9. PODSTAWA PŁATNOŚCI

### 9.1. Ogólne ustalenia dotyczące podstawy płatności

Ogólne ustalenia dotyczące podstawy płatności podano w OST D-M-00.00.00 „Wymagania ogólne” pkt 9.

### 9.2. Cena jednostki obmiarowej

Cena wykonania 1 m<sup>2</sup> remontu cząstkowego nawierzchni z ew. uszczelnieniem szczelin i spękań obejmuje:

- prace pomiarowe i roboty przygotowawcze,
- oznakowanie robót,
- dostarczenie materiałów i sprzętu na budowę,
- wykonanie naprawy zgodnie z dokumentacją projektową, SST i ewentualnie zaleceniami Inżyniera,
- pomiary i badania laboratoryjne,
- odtransportowanie sprzętu z placu budowy.

## 10. PRZEPISY ZWIĄZANE

### 10.1. Normy

1. PN-B-06250:1988 Beton zwykły
2. PN-S-96025:2000 Drogi samochodowe i lotniskowe. Nawierzchnie asfaltowe. Wymagania.

### 10.2. Inne dokumenty

3. Wymagania i zalecenia dotyczące wykonywania betonów do konstrukcji mostowych, GDDP, Warszawa, 1990 r.